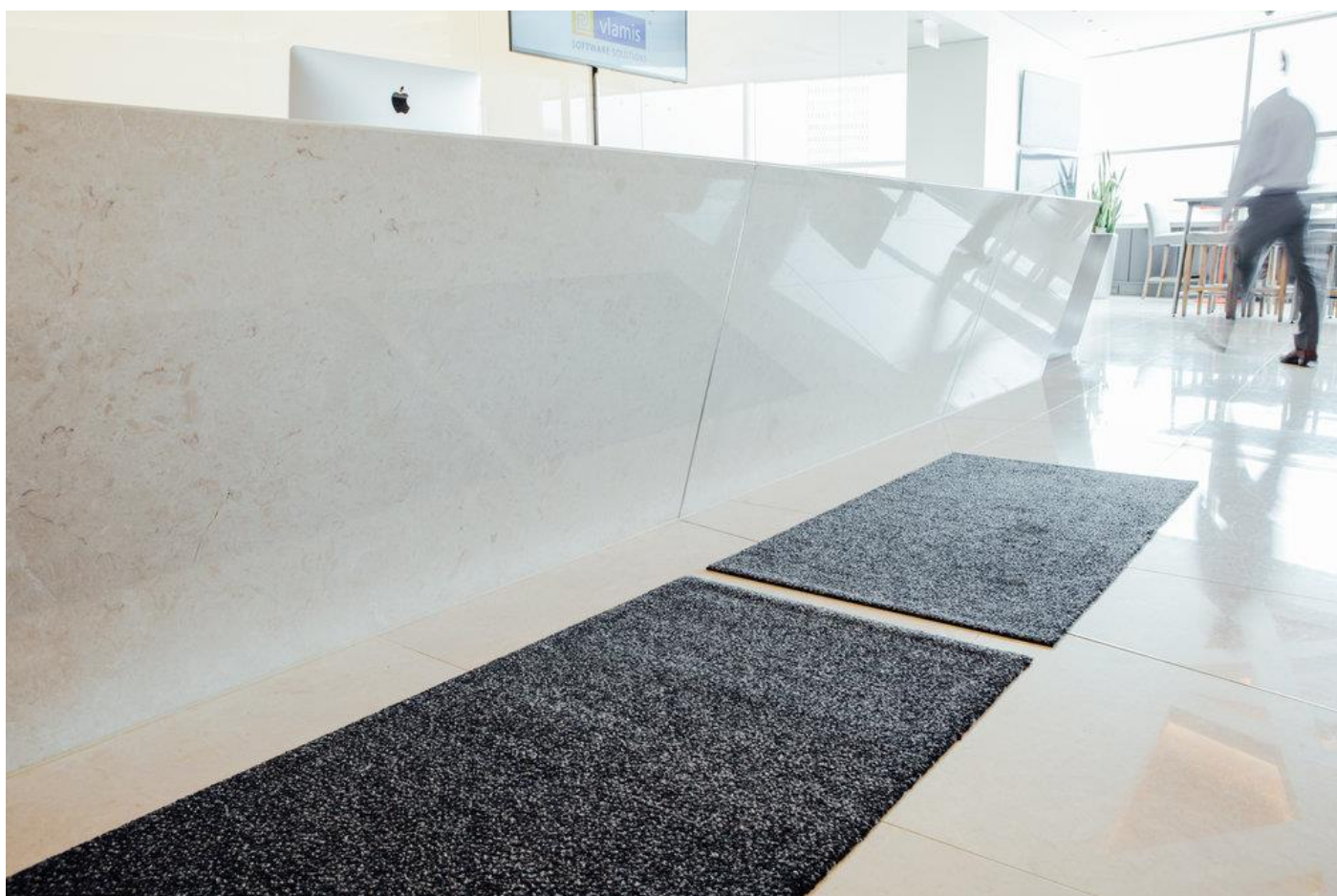


Pflegeanleitung

DELTA-2 (D2)



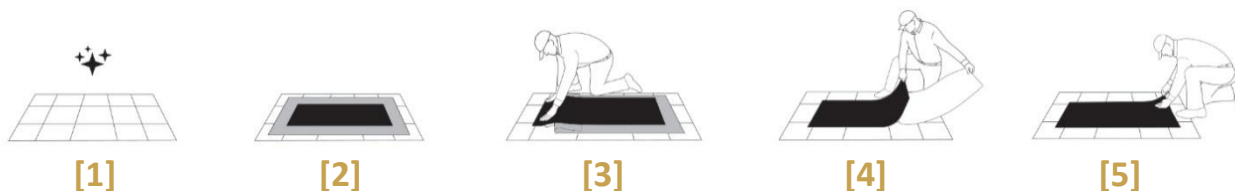
Inhaltsverzeichnis

1.0 Installation, Anbringung und Entfernung.....	3
1.1 D2-Basis-Installation.....	3
1.2 D2-Oberflächen-Anbringung.....	3
1.3 D2-Oberflächen-Entfernung.....	4
1.4 D2-Basis-Entfernung.....	4-5
2.0 Lagerung und Handhabung.....	6
2.1 Lagerung.....	6
2.2 Temperatur-Bereiche.....	6
3.0 D2-Oberflächen-Verarbeitung.....	7
3.1 Erste Wäsche.....	7
3.2 Vor-Rüttel-/Schüttelmaschinen.....	7
3.3 Maschinerie.....	7
3.4 Reinigungsmittel.....	7
3.5 Recyclingwasser oder wiederverwendetes Wasser.....	7
4.0 D2-Oberflächen-Extraktion.....	8
4.1 Berechnung der G-Kräfte.....	8
4.2 Extraktionsbeschränkungen.....	8
5.0 D2-Oberflächen-Trocknung.....	9
6.0 D2-Basis.....	10
6.1 D2-Basistest auf dem Boden vor der vollständigen Installation.....	10
6.2 Magneteigenschaften der D2-Basis.....	10
7.0 Allgemeine Warnhinweise.....	11
7.1 D2-Oberflächen.....	11
7.2 D2-Basen.....	12
7.3 Reparaturen und Veränderungen.....	12
8.0 Waschprozesse für Waschextraktoren.....	13
8.1 Standardverschmutzung.....	13
9.0 Wichtige Garantieinformationen.....	14

1.0 Installation, Anbringung und Entfernung

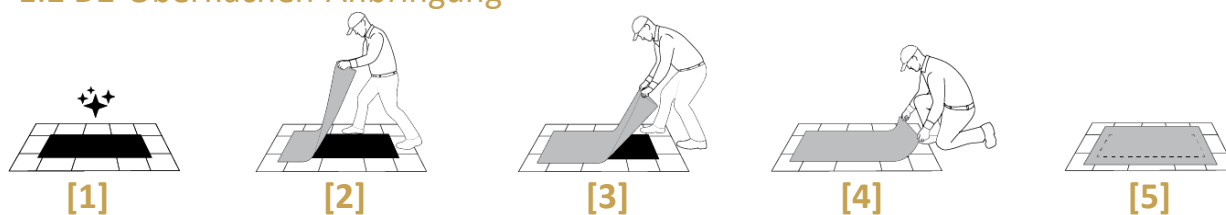
D2-Matten sind einfach einsetzbar. Die erste Installation muss jedoch sorgfältig und genau durchgeführt werden. Diese Anweisungen beschreiben die empfohlene Methode der Anbringung und Wartung der Fußbodensysteme. Bitte befolgen Sie die Anweisungen, um das bestmögliche Ergebnis zu erhalten.

1.1 D2-Basis-Installation



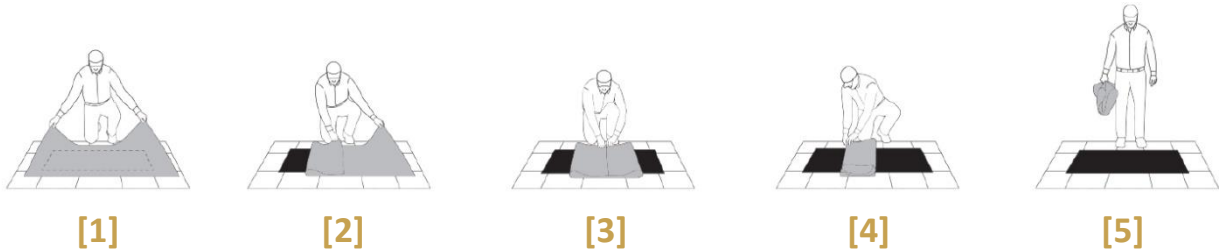
1. Überprüfen Sie den Boden und gehen Sie sicher, dass er sauber und trocken ist.
2. Platzieren Sie die D2-Oberfläche am gewünschten Platz und richten Sie sie soweit nötig an der Umgebung aus. Zentrieren Sie die D2-Basis (mit intakter Schutzfolie) über der D2-Oberfläche.
3. Falten Sie ein Ende der D2-Oberfläche unter die D2-Basis. Entfernen Sie die Schutzfolie und legen Sie die Klebefläche an einer Kante der D2-Basis frei und drücken Sie sie fest gegen den Untergrund.
4. Entfernen Sie die D2-Oberfläche unter der D2-Basis und legen Sie sie beiseite. Entfernen Sie die Schutzfolie der D2-Basis in einer fließenden Bewegung, sodass die D2-Basis flach auf dem Untergrund liegt. Entsorgen oder behalten Sie die Schutzfolie.
5. Falls nötig, heben Sie die Kanten an und drücken Sie sichtbare Lufteinschlüsse nach außen.

1.2 D2-Oberflächen-Anbringung



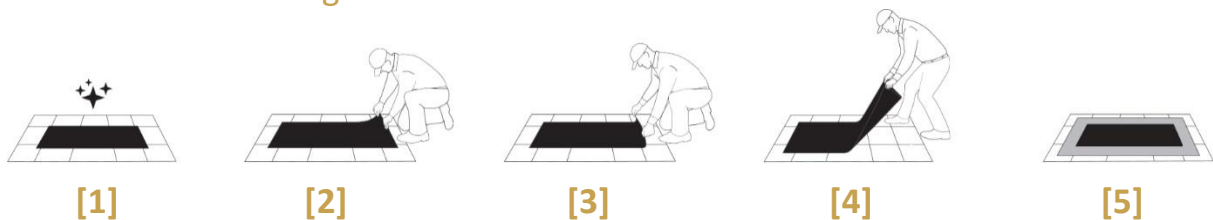
1. Überprüfen Sie die D2-Basis und stellen Sie sicher, dass die Oberfläche sauber, trocken und frei von Schmutz ist (siehe Kapitel 6.0 über D2-Basis-Säuberungsanweisungen).
2. Zentrieren und ziehen Sie die D2-Oberfläche über die D2-Basis.
3. Richten Sie die D2-Oberfläche an der Umgebung aus. Die D2-Oberfläche rutscht und verschiebt sich nicht, also seien Sie so genau wie möglich.
4. Legen Sie die D2-Oberfläche in einer fließenden Bewegung nach unten, sodass sie flach auf dem Untergrund liegt. Falls nötig, glätten Sie die D2-Oberfläche.
5. Überprüfen Sie etwaige freiliegende Stellen der D2-Basis. Die D2-Oberfläche sollte über der D2-Basis zentriert sein.

1.3 D2-Oberflächen-Entfernung



1. Greifen Sie die Kanten der D2-Oberfläche.
2. Falten Sie eine Kante zur Mitte.
3. Falten Sie die gegenüberliegende Kante zur Mitte.
4. Falten Sie die D2-Oberfläche auf halbe Größe.
5. Heben Sie die D2-Oberfläche an der nicht gefalteten Seite an, um die Schmutzpartikel optimal auffangen zu können.

1.4 D2-Basis-Entfernung



1. Überprüfen Sie die D2-Basis und stellen Sie sicher, dass die Oberfläche sauber, trocken und frei von Schmutz ist.
2. Ziehen Sie eine Ecke der D2-Basis über die Mitte der D2-Basis.
3. Sobald die erste Ecke angehoben wurde, wiederholen Sie den Vorgang mit der nächsten Ecke.
4. Jetzt, wo ein Ende der D2-Basis angehoben ist, heben Sie die D2-Basis der Länge nach an und entfernen Sie sie in einer fließenden Bewegung vom Untergrund.
5. Sobald sie entfernt wurde, legen Sie die D2-Basis flach und mit der Klebeseite nach oben auf eine saubere Oberfläche (wie eine D2-Oberfläche). Lagern Sie sie oder installieren Sie sie erneut.

Option Nr. 1 - Flache Lagerung der benutzten D2-Basis

Bedecken Sie die Klebeseite der D2-Basis mit einem Release Liner, wie der Originalfolie oder einer Wachsplatte.

- Flache D2-Basen sollten immer flach transportiert und getragen werden, um Falten oder Knicke zu vermeiden.
- Bei einer flachen Lagerung auf Paletten oder Regalen sollte die Lageroberfläche komplett eben sein. Diese Lagerung gelingt am besten auf Kartonbögen.

Option Nr. 2 - Eingerollte Lagerung der benutzten D2-Basis

- Rollen Sie die D2-Basis mit der Klebeseite nach innen zusammen, mit einem Durchmesser von nicht weniger als 7,6cm (3 Zoll).
- Lassen Sie die eingerollte D2-Basis in diesem Zustand. Wenn Sie stapeln wollen, lagern Sie nie mehr als 3 D2-Basen übereinander.

2.0 Lagerung und Handhabung

2.1 Lagerung

- D2-Oberflächen sollten nach der Reinigung nicht gefaltet gelagert werden.
- D2-Oberflächen sollten nach der Reinigung flach oder eingerollt gelagert werden. Wenn die D2-Oberflächen eingerollt werden, sollten Sie sie mit der Oberseite nach außen einrollen. Wenn Sie die eingerollten D2-Oberflächen stapeln wollen, lagern Sie nie mehr als 4 übereinander, um ein Quetschen und Zerknittern zu vermeiden.
- Neue D2-Basen sollten immer flach gelagert werden. D2-Basen sollten nie gefaltet werden.
- Gebrauchte D2-Basen (nach der Entfernung) sollten so gelagert werden, wie in Abschnitt 1.4 beschrieben.
- D2-Oberflächen und -Basen sollten immer im Haus gelagert werden.
- Lagerung in direktem oder indirektem Sonnenlicht (sogar durch Fenster) sollte vermieden werden.
- D2-Oberflächen und -Basen sollten nach „First-in-First-out“-Methode gelagert werden, um einen optimalen Lagerumschlag zu gewährleisten.

2.2 Temperatur-Bereiche

- Die empfohlene Lager- und Installationstemperatur der D2-Oberflächen und -Basen reicht von 10°C/50°F bis 21°C/70°F bei einer relativen Luftfeuchtigkeit von 50 %.
- Das Produkt kann außerhalb dieser Temperaturen gelagert, installiert und verwendet werden, ist jedoch möglicherweise nicht so einfach zu handhaben.
- Die Basen sollten ab dem Herstellungsdatum nicht länger als zwei Jahre gelagert werden.

3.0 D2-Oberflächen-Verarbeitung

3.1 Erste Wäsche

Alumatex empfiehlt, dass alle neuen D2-Oberflächen einmal gewaschen werden sollten, bevor diese verwendet werden.

3.2 Vor-Rüttel-/Schüttelmaschinen

Das Rütteln der D2-Oberflächen vor der Reinigung kann den Säuberungsprozess verbessern, da Schmutzpartikel gleich entfernt werden. Es gibt eine Vielzahl solcher Maschinen, die diese Funktionen entweder zusammen mit Tunnelwaschanlagen oder üblichen Waschscheuderautomaten bieten.

3.3 Maschinerie

Es sind zwar viele Waschmaschinenmodelle zur Reinigung der D2-Oberflächen geeignet, doch Alumatex empfiehlt den Gebrauch solcher Maschinen zur Reinigung des Produkts nicht. Zur Reinigung von D2-Oberflächen dürfen weder Flachbettwaschmaschinen, Nass- und Trockensaugsysteme oder diesen Maschinen ähnliche Systeme noch ozonisierte Wassersysteme verwendet werden. Bei Fragen zu bestimmten Maschinen wenden Sie sich bitte an einen Alumatex-Mitarbeiter.

3.4 Reinigungsmittel

Es sind zwar viele Reinigungsmittel für die Reinigung der D2-Oberflächen geeignet, doch Alumatex empfiehlt den Gebrauch solcher Reinigungsmittel zur Reinigung des Produkts nicht. Verwenden Sie keine Produkte mit optischen Aufhellern, Chlor, Oxidations- und Bleichmittel, oder Wasch- oder Spülbäder mit einem pH-Wert unter 6 oder über 10.

3.5 Recyclingwasser oder wiederverwendetes Wasser

Die Verwendung von Recyclingwasser oder wiederverwendetem Wasser wird nicht empfohlen. Recyclingwasser oder wiederverwendetes Wasser kann D2-Oberflächen beschädigen, falls es Produkte mit optischen Aufhellern, Chlor und Oxidations- und Bleichmittel enthält, oder wenn es in einem Wasch- oder Spülbad mit einem pH-Wert unter 6 oder über 10 gereinigt wird. Schäden an D2-Oberflächen, die durch Recyclingwasser oder wiederverwendetes Wasser entstehen, führen zum Erlöschen der Gewährleistung.

4.0 D2-Oberflächen-Extraktion

D2-Oberflächen sind nicht perforiert.

Membranpressen werden für die Verarbeitung von D2-Oberflächen nicht empfohlen. Wenn eine Membranpresse zur Extraktion verwendet werden soll, nicht überladen und beim Pressen eine Stampfwirkung ausüben. Schäden durch Membranpressen werden nicht durch die Garantie abgedeckt.

4.1 Berechnung der G-Kräfte

Metrische Messungen:

$$\text{G-Kraft} = \frac{0,56 \times \text{RPM}^2 \times \text{Trommeldurchmesser (in Metern)}}{1000}$$

Imperiale Messungen:

$$\text{G-Kraft} = \frac{0,9144 \times \text{RPM}^2 \times \text{Trommeldurchmesser (in Yards)}}{1790}$$

Wobei RPM^2 = Quadrat der Extraktorgeschwindigkeit (Umdrehungen/Minute).

4.2 Extraktionsbeschränkungen

- Es werden Extraktions- G-Kräfte in Höhe von 300 G und darunter empfohlen.
- Extraktions-G-Kräfte über 600 G werden nicht empfohlen.

5.0 D2-Oberflächen-Trocknung

Das Trocknen der D2-Oberflächen im Trockner als Teil eines kompletten Prozessablaufs wird empfohlen.

Wenn Sie den Trockner verwenden, müssen die folgenden Vorgaben eingehalten werden:

- Laden: Achten Sie auf die Vorgaben des Herstellers des Trockners.
- Temperatur: Die Temperatur im inneren des Wäschetrockners darf nicht höher als 80°C/176°F sein, um das Risiko einer Überhitzung, einer Beschädigung des Stapels oder einer Verformung des Körpers zu minimieren.
- Trocknungszeiten: Achten Sie auf die Vorgaben des Herstellers des Trockners. Führen Sie eigene Auswertungen durch, weil D2-Oberflächen schneller trocknen als herkömmliche Matten, da weniger Gummimaterial pro Einheit verwendet wird.
- Feuchtigkeit: Übertrocknen Sie D2-Oberflächen nicht. Als generelle Richtlinie sollte das Feuchtigkeitsgewicht zwischen 10% und 15% des Stoffgewichts betragen.
- Abkühlen: Alle D2-Oberflächen sollten sofort aus dem Trockner geholt werden, sobald der Trocknervorgang abgeschlossen ist und flach ausgebreitet werden und auf mindestens 30°C/86°F abgekühlt werden. Das minimiert Knitterfalten, die in den Kautschuk gelangen, wenn er noch warm ist. Es minimiert zudem das Risiko des „Schwitzens“ der D2-Oberflächen.

6.0 D2-Basis

DELTA-2 Matten wurde für die Benutzung auf den meisten üblichen industriellen und gewerblichen Bodenbelägen und Oberflächen entwickelt. Allerdings sind einige Bodenoberflächen möglicherweise nicht für den Klebstoff auf der D2-Basis geeignet. Alle Klebstoffe können je nach Zustand und Alter des Bodenbelags oder der Oberfläche Rückstände hinterlassen oder Lackierungen, Farben und lockere oder bereits beschädigte Böden lösen oder verfärben.

6.1 D2-Basistest auf dem Boden vor der vollständigen Installation

Deshalb sollte vor der Verwendung mit einem Stück D2-Basis an einem unauffälligen Bereich ein Test durchgeführt werden. Beim Test sollte ein Stück D2-Basis mindestens 48 Stunden mit einem Gewicht belastet werden, bevor es entfernt und der Boden untersucht wird. Beachten Sie, dass Kunden oder Endbenutzer das Risiko eingehen, dass die D2-Basis den bestehenden Bodenuntergrund beschädigen oder verändern kann. (Weitere Informationen können Sie dem folgenden Dokument *Garantie und Haftungsausschluss* entnehmen.)

D2-Basen sollen am gleichen Ort bleiben und während der routinemäßigen Wartung nicht entfernt werden. Wenn eine Entfernung notwendig wird, sollte die Entfernung der D2-Basis von einer Fachkraft durchgeführt werden.

Das Vorkommen von Schmutz, Ablagerungen und anderer Verschmutzung auf der D2-Basis schwächt die Leistung der Adaptex-Technologie und kann zu einer Schwächung der Klebefläche zwischen D2-Oberfläche und -Basis führen. D2-Basen sollten gereinigt werden, wenn die Oberseite der D2-Basis verschmutzt wird. Die D2-Basis kann mit einem Besen, Mopp, Staubsauger, Bodenschrubber, Sprühschlauch, mit Wasser oder einer anderen Reinigungslösung gereinigt werden. Die D2-Basis sollte vor der Anbringung der D2-Oberfläche trocken sein.

6.2 Magneteigenschaften der D2-Basis

Der Magnetismus zwischen einer D2-Oberfläche und der Basis bleibt auf einem Niveau, das eine Relativbewegung zwischen Oberfläche und Basis während der normalen Lebensdauer und Verwendung des Produkts verhindert, solange diese Pflegehinweise befolgt werden.

7.0 Allgemeine Warnhinweise

7.1 D2-Oberflächen

- Verwenden Sie keine beschädigten D2-Oberflächen. Sie könnten ein Sicherheitsrisiko darstellen.
- Waschen Sie D2-Oberflächen nicht in Geschirrspülmaschinen.
- Reinigen Sie D2-Oberflächen nicht chemisch.
- Waschen Sie D2-Oberflächen nicht mit Matten zusammen, die überfärbt wurden. Überfärbte Matten müssen separat gewaschen werden.
- Waschen Sie D2-Oberflächen nicht in ozonisierten Wassersystemen.
- Setzen Sie D2-Oberflächen keinen Oxidationsmitteln aus (wie Wasserstoffperoxid, Ozon oder Chlorbleichmittel).
- Setzen Sie D2-Oberflächen keinen Säuren oder Mischungen mit Säuren (wie in Wasch- oder Spülbädern) mit einem pH-Wert unter 6 aus. Säuren sollten nicht als lindernde Mittel eingesetzt werden.
- Setzen Sie D2-Oberflächen keinen basischen Lösungen oder Mischungen mit Basen mit einem pH-Wert über 10 aus.
- Setzen Sie D2-Oberflächen keinen organischen Lösungsmitteln aus.
- Wenn D2-Oberflächen Chemikalien ausgesetzt werden, sollte immer mit großer Sorgfalt gearbeitet werden. Kontaktieren Sie die Alumatex GmbH und vergewissern Sie sich, dass etwaige Chemikalien für D2-Oberflächen geeignet sind.
- D2-Oberflächen können mit bedruckten Matten und lösungsgefärbten Matten gewaschen werden, wenn eine Waschtemperatur von 40 °C/104 °F bis 50 °C/122 °F eingehalten wird. Es wird empfohlen, D2-Oberflächen separat zu waschen, um die Effektivität und so auch die Lebensdauer der D2-Oberflächen zu erhöhen.
- D2-Printed-Oberflächen dürfen nicht über einer Temperatur von 50 °C/122 °F gewaschen werden.

7.2 D2-Basen

- Verwenden Sie keine beschädigten D2-Basen. Sie könnten ein Sicherheitsrisiko darstellen.
- Waschen Sie keine D2-Basen in der Wäsche.
- Setzen Sie D2-Basen keinen Oxidationsmitteln aus (wie Wasserstoffperoxid, Ozon oder Chlorbleichmittel).
- Setzen Sie D2-Basen keinen Säuren oder Mischungen mit Säuren (wie in Wasch- oder Spülbädern) mit einem pH-Wert unter 6 aus. Säuren sollten nicht als lindernde Mittel eingesetzt werden.
- Setzen Sie D2-Basen keinen basischen Lösungen oder Mischungen mit Basen mit einem pH-Wert über 10 aus.
- Setzen Sie D2-Basen keinen organischen Lösungsmitteln aus.
- Wenn D2-Basen Chemikalien ausgesetzt werden, sollte immer mit großer Sorgfalt gearbeitet werden. Kontaktieren Sie Milliken und vergewissern Sie sich, dass etwaige Chemikalien für eine D2-Basis geeignet sind.

7.3 Reparaturen und Veränderungen

- D2-Oberflächen sollten nicht repariert werden, wenn sie beschädigt wurden. D2-Oberflächen sollten in keiner Weise verändert werden. Reparaturen und Veränderungen der D2-Oberflächen führen zum Erlöschen der Gewährleistung.
- D2-Basen sollten nicht repariert werden, wenn sie beschädigt wurden. D2-Basen sollten in keiner Weise verändert werden (zum Beispiel durch Zuschneiden auf eine kleinere Größe). Reparaturen und Veränderungen der D2-Basen führen zum Erlöschen der Gewährleistung.

8.0 Waschprozesse für Waschextraktoren

8.1 Standardverschmutzung

PROZESS	EINTAUCHSTAND	TEMP (°C)	ZEIT (Minuten)	ERGÄNZUNGEN	MAX pH
VORREINIGUNG	MITTEL	KALT	3 bis 5	-	-
ABLASSEN	-	-	1	-	-
HAUPTWÄSCHE	NIEDRIG/MITTEL	40°C bis 50°C	8 bis 10	JA	10
ABLASSEN	-	-	1	-	-
SPÜLUNG 1	HOCH	KALT	2	-	-
ABLASSEN	-	-	1	-	-
SPÜLUNG 2	HOCH	Bis zu 40°C	2	-	-
ABLASSEN	-	-	1	-	-
EXTRAHIEREN	-	-	8 bis 15	-	Umgebung

Laden

Dies ist von Maschine zu Maschine unterschiedlich, es wird jedoch empfohlen, die Maschinen bis zu ihrer Nennkapazität zu füllen.

Eintauchstände

Diese variieren von Maschine zu Maschine, ein etwas niedrigerer Wert für die Hauptwäsche stellt jedoch sicher, dass die volle mechanische Wirkung erzielt wird. Ein höherer Wert für das Spülen trägt zur Verdünnung von Reinigungsmittel- und Schmutzrückständen bei.

Temperatur

Keine der D2-Micromix-Oberflächen sollte durch Temperaturen bis zu 50 °C beeinträchtigt werden, wenn sie in Verbindung mit zugelassenen Waschchemikalien verarbeitet wird. **D2-Oberflächen sollten nicht mit dem Verfahren für schwere Verschmutzung verarbeitet werden.**

Maximaler pH

Ein maximaler pH-Wert von 10 sollte nicht überschritten werden, um den langfristig optimalen Zustand der D2-Oberflächen zu gewährleisten. Ein pH-Wert unter pH 10 ist bevorzugt. Der End-pH-Wert des Prozessabwassers sollte so nahe wie möglich an dem pH-Wert des Umgebungswassers liegen, der etwa bei pH 7 liegen sollte.

Ergänzungen

Grundwaschmittel sind für die meisten Verschmutzungsarten ausreichend, bei stärker verschmutzten Matten kann jedoch der Zusatz von Emulgatoren erforderlich sein. Beachten Sie einige der in den Pflegeanweisungen aufgeführten Chemikalien. Dies ist keine vollständige Liste, sondern enthält Details zu einigen der am häufigsten auftretenden problematischen Chemikalien.

Extraktion

Dies ist von Maschine zu Maschine sehr unterschiedlich. Weitere Hinweise zur Extraktion finden Sie in der Pflegeanleitung. Es hat sich gezeigt, dass ein warmes Nachspülbad (ca. 40 °C) die Extraktionseffizienz verbessert.

Allgemein

Waschen Sie niemals D2-Oberflächen mit Baumwollmatten.

9.0 Wichtige Garantieinformationen

Jede Garantie für D2 Convertible Flooring wird ungültig, wenn die D2-Oberfläche und D2-Basis nicht zusammen verwendet werden und nicht so gelagert, bedient, verarbeitet, verwendet und gewartet werden, wie es in diesem Dokument beschrieben wird. Weiterhin gibt es keine Garantie für Schäden oder Abnutzungsspuren, die durch die normale Nutzung entstehen. Die normale Abnutzung ist am Boden der D2-Oberfläche im Verlauf der Nutzung vielleicht sichtbarer, da die D2-Oberflächen einzigartig hergestellt werden und aus verschiedenen Konstruktionsmaterialien bestehen. Diese Abnutzung wird als „normale Abnutzung“ bezeichnet und ist kein Herstellungsfehler, der durch die Garantie der D2-Oberflächen oder durch andere Garantien abgedeckt ist. Weitere Informationen können Sie dem folgenden Dokument *Garantie und Haftungsausschluss* entnehmen.